

岡山大学歯学部案内

OKAYAMA UNIVERSITY DENTAL SCHOOL



2009



目次

学部長挨拶	3
沿革	4
教育理念	5
カリキュラム	6
海外での活動	8
サークル紹介	9
Now and Future	10
卒業後の進路	
研修医センター	12
大学院	13
附属病院	14
研究室紹介	15
わたしの岡大ライフ	22
岡山ってこんないいところ!	23

岡山大学歯学部案

2009

新しい息吹 創世への想い



個性を伸ばし、多彩に活躍する卒業生

歯学部長

松尾 龍二

岡山大学歯学部は、昭和54年に創設された旧国立大学では最も新しい歯学部です。このため歯学部の教育スタッフは、旧来の固定観念に捕われず若い人の意見を積極的に取り入れた教育方法を実施し、卒業生が多彩に活躍できるように務めています。入学試験でも、一般の前期・後期入学の他に推薦入学や学士（3年次編入）入学、帰国子女の入学などを実施し、多様な学生を求めています。岡山の地に在りながらほぼ全国から学生が集まり、楽しいキャンパスライフを送っています。

皆さんは歯学部と言うと歯科医師だけを思い浮かべていませんか？もちろん最先端の医療を実施できる歯科医師を養成していますが、その活躍の場は、教育、研究、保健行政、そして海外へも広がっています。学部教育では、一般の専門教育に加え、チュートリアル（少人数による問題発見・解決型思考やコミュニケーション能力の開発）、研究室配属（研究思考や発表能力の開発）、ODAPUS（短期留学による国際感覚の開発）、国際ボランティアなどを実施しています。また5～6年生では、患者さんの診療に直接タッチする臨床参加型の実習に特に力を注いでいます。まさにマンツーマンの臨床教育です。

この様な独自の教育が功を奏し、岡山大学の卒業生は、国際的な医療基準（サイエンス）に立脚した技術と医療態度を身につけ、高い評価を受けています。もちろん歯科医師国家試験も全国でトップクラスの合格率を誇っています。卒業生も自己学習意欲が高く、研修医を経て大学院に進学する人も多数あります。大学院では、平成19年度より全国に先駆けて臨床専門医コースを設け、インプラントや矯正治療などの専門医を目指すことが出来るようにしました。また文部科学省より大型の予算を受け（教育GP）、コンピュータシステムを利用した合理的な臨床教育法を開発しています。

皆さんも岡山大学で勉強し、個性を伸ばし、大いに夢を語り、社会に羽ばたいて行きましょう！

内

君たちの熱意が明日の歯科医

食べる喜び、美しい笑顔、調和のとれた口腔の機能を追求する
歯科医師や研究者を育成します。

沿革

学部

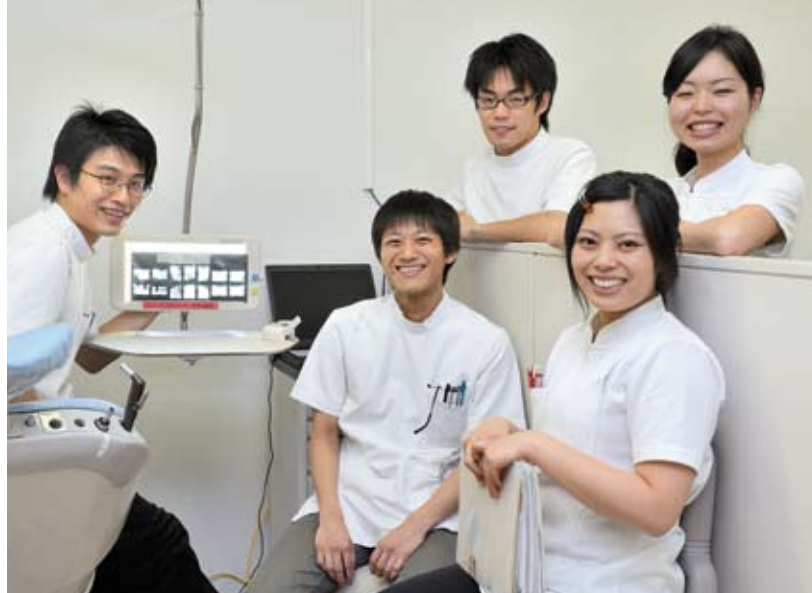
- 昭和52年 4月 歯学部創設準備室設置
- 昭和54年10月 岡山大学歯学部設置
- 昭和55年 4月 歯学部第一期生受入
- 昭和56年12月 歯学部校舎および附属病院棟新営工事竣工
- 昭和57年 4月 歯学部専門課程の授業開始
- 昭和59年 4月 18講座設置完了
- 昭和63年 4月 大学院歯学研究科（博士課程）設置
- 平成13年 4月 大学院医歯学総合研究科を設置（平成15年4月 修士課程設置）
- 平成14年 4月 歯学部学士入学第1期生受入
- 平成16年 4月 国立大学法人岡山大学へ移行
- 平成17年 4月 大学院医歯薬学総合研究科を設置

病院

- 昭和55年 4月 歯学部附属病院創設準備室設置
- 昭和57年 4月 附属病院棟新営工事竣工、歯学部附属病院設置、診療開始
- 平成5年 4月 11診療科となる
- 平成13年 4月 特殊歯科総合治療部および地域医療支援室を設置
- 平成14年 2月 口腔インプラント外来および顎関節症・口腔顔面痛み外来を設置
- 平成14年12月 卒後臨床研修センターを設置
- 平成15年 4月 審美歯科外来を設置
- 平成15年10月 歯学部附属病院と医学部附属病院を統合、医学部・歯学部附属病院を設置
- 平成16年 4月 国立大学法人岡山大学へ移行



療をリードする



教育理念

口は、息をしたり、物を食べたり、会話をするなど人が生活していく上で必要なだけでなく、日常生活において豊かな表情を演出する大切な器官です。また、最近では、物を咬むことが記憶や学習の効果を高めるなど口の機能が脳の働きに関わることが脚光をあびています。このように大切な口の健康を管理するため、病気の治療や予防に関する研究や、口の科学研究をもとに得られた成果を全身の健康増進に発展していくのが歯科医学です。

歯学部は良き歯科医療人を育成し、歯科医学を研究、発展させることを目的とし、「国民への高度な歯科医療の提供」と共に「先端的な歯科医療の研究開発」を重視した人材育成を行っています。さらに、社会のニーズの多様化と国際化が急速に進む現在、総合的に適切な判断を行える学際的国際的な人材の育成につとめています。

- 1) 総合大学の特性を生かし、幅広い教養および総合的判断能力を身に付けた豊かな人間性の育成
- 2) 社会の要請ならびに科学の進歩に主体的に、独創的に対応し、高度な医療福祉の担い手となりうる歯科医師の育成
- 3) 歯科医学を基盤に多彩な場で活躍ができる知識と技能、さらに科学者としての学際性と国際性の育成
- 4) 先端的な歯科医療の研究開発を担うための問題発見、問題解決の能力を身に付け、自ら生涯を通じて学ぶ精神の育成

目標

岡山大学における教育の目的は、専門的能力の育成と人格形成です。これは卒業後に社会に出て活躍するための基盤となるものです。すなわち多様化、複雑化、情報化時代において、社会に貢献できる能力を身に付けなければなりません。このためには高度な専門的知識だけでなく、論理的思考力、独創的思考力、そして高い倫理観と教養を身に付ける必要があります。

歯学部では、高度な医療福祉の担い手となりうる歯科医師、先端的な歯科医療の研究開発を担う研究者など、歯科医学を基盤に多彩な場で活躍できる人材を育成しています。教育課程は6年一貫教育となっており、歯科医療に必要な臨床科目、その礎となる基礎科目など一般的な歯学教育を中心に、歯科医師に必要な知識と技術の習得を目指します。

理想の 入学者像

歯科医学は総合的な学問で、岡山大学歯学部では、自然生命科学から工学的な分野、さらには人文・社会科学的分野まで幅広い領域の教育・研究が行われています。必ずしも理科系の学生のみではなく、さまざまな学生が活躍できる学部です。

以上のような観点から、文系、理系をとわず、次のような学生を求めています。

- ・歯学教育を受けるに十分な基礎学力がある人
- ・他人を思いやる優しさの高い倫理観を持っている人
- ・何事にも意欲的に取り組むことができる人
- ・生命、健康科学に強い好奇心と探究心を持っている人
- ・歯科医師として国民の健康、福祉及び地域と国際医療に貢献したいという明瞭な目的意識を持っている人

カリキュラム 世界に通じる全人的医療人を育成します。



1 年次

2 年次



3 年次

教養教育科目
早期見学実習
チュートリアル

専門教育科目
基礎実習

研究室配属

早期見学実習

新入生が、医療人としての自覚をもって医療施設の見学および体験学習を行います。



歯学部に入りたての段階で、大学での歯科診療を患者さんの目線から肌で感じるよい機会となりました。



口腔微生物学分野に所属した私は、虫歯菌や歯周病菌だけでなく、院内感染の原因菌や感染防止策などを深く学べました。



研究室配属

各研究分野において学生が自ら実験研究に参画し、科学的視点を身につけます。



チュートリアル

テーマに沿った話題について、グループごとに討論、発表することで、自己学習を習得します。



チュートリアルは、1年・3年・5年次に実施されます。その中で5年次に受講した分に関しては、少人数で患者さんにとって最良の治療計画を立てる基礎を熟考する態度を訓練できました。

歯学国際交流演習 (ODAPUS) P8へ

4 年次



5 年次

臨床実習

6 年次



国家試験

臨床基礎実習

臨床基礎実習

マネキンを患者と想定して、さまざまな歯科臨床技術を習得します。

命を扱う姿勢が問われる第一歩。医療人として襟を正さなければならない実習でした。



学外参加型模擬患者実習

岡山SP研究会に所属する模擬患者（SP）の方々と相手に、医療面接法を習得し、患者の立場側からのフィードバックをいただきます。

あらかじめ模擬患者さんと対面して練習したおかげで、実際の患者さんに対して医療面接をする際に、落ち着いて話す事ができました。実際の医療現場さながらの面接を実感できました。

診療参加型臨床実習

実際の臨床の現場にて、教員の指導のもとで臨床技能と態度を養います。



数多くの指導医の先生方のご指導のもとで、実際に歯科診療に携わることはとてもやりがいがあり、良い経験になりました。



MESSAGE

中島 隆 6年次生
京都成章高等学校
平成 14 年卒業



現在、5年次後期から指導医のもと、日々臨床実習に臨んでいます。そこでは、今までの机の上での知識が目の前で、また自分の手で実践されていくことに、強烈な充実感を抱いています。臨床実習の場で、実際に歯科医療に携わり、実感したことがあります。患者さんに触れるには、実に多くの知識、技術、判断力を求められ、必要とすることです。ここ岡山大学歯学部は、それらを培う最適な環境であると感じています。また、勉強だけでなく、求めれば答えてくださる指導医の先生、良き相談相手である先輩、ともに悩み努力している同級生、頼り慕ってくれる後輩など、一生の財産となる仲間ができました。岡山大学歯学部は、やる気と向上心があれば、応えてくれる場であると実感しています。

海外での活動

ODAPUS

提携大学

(平成 19 年現在)

カリフォルニア大学 (アメリカ)、ワシントン大学歯学部 (アメリカ)、サスカチュワン大学 (カナダ)、インドネシア大学 (インドネシア)、北京大学 (中国)、国立モンゴル医科大学歯学部 (モンゴル)、マンガロール大学 (インド)

ODAPUS プログラム (Okayama Dental stay Abroad Program for Undergraduate Students の略) とは、3 年次生が、3 か月程度、海外の大学に聴講生として参加できる短期留学制度です。岡山大学に特有の制度で、派遣大学の世話教授等から受講証明書を取得することで単位として認定される選択科目です。現在、ワシントン大学 (アメリカ) やサスカチュワン大学 (カナダ) など世界各国にあるいくつかの大学への短期留学が可能です。

■ 秋山 修一 4 年次生 / 私立滝高等学校 (愛知県) 平成 16 年卒業



私は ODAPUS プログラムに参加してアメリカのシアトルにあるワシントン大学歯学部で留学しました。新鮮と驚きの連続で充実した毎日を過ごしました。私はこの留学を通して、アメリカの歯科医療現場を自分の目で見たり、歯科恐怖学というユニークな研究分野に触れたり、世界各国の友人もたくさんできました。視野を広げると同時に自分の行動力をアップすることができました。何より私は自分の目指す歯科医師像がはっきりしてきたことです。今後ともこのすばらしいプログラムにたくさんの方々に参加してほしいです。

海外ボランティア

岡山大学歯学部のスタッフや卒業生は様々な海外医療支援団体で活躍をしています。岡山は国際医療ボランティアで知られている AMDA の本部を置く土地でもあります。このような取り組みは歯学部の講義や特別講義を通して学生に紹介されています。これをきっかけに、実際に海外で医療ボランティアをする学生も多くなります。



ベトナムの南部ホーチミン市に於いて、ストリートチルドレンや障害児を対象に年に1~2回の無料歯科診療を行っています。「何か自分にも出来ることはないか」そんな思いで8年あまり、今では歯学部の学生の多くが国際貢献を実践すべく参加してくれています。これからは対象をアジア各地に広げていきたいと思っています。

■ 信田 有希 6 年次生 / 帝塚山高等学校 (大阪府) 平成 14 年卒業



海外にも活動の輪を広げた歯科医療経験のなかで、新たに得た知識、日本とは異なる国際歯科医療事情の認識、そして人との出会いは、私の一生の宝物となっています。



サークル紹介

準硬式野球部

岡山大学歯学部準硬式野球部は、現在選手13名マネージャー9名で活動しています。夏のオールデンタル大会に向け週3回部員みんなで頑張っています。普段は和気あいあいとしていますが、練習となると先輩・後輩関係なく、真剣そのもので野球に打ち込みます。そのほかお花見、バーベキューなどイベント盛りだくさんで楽しくやっています。
野球に興味のある人は、野球初心者、女性、誰でも遊びに来てください!



軽音楽部

岡山大学鹿田軽音楽部です。ボーカル、ギター、ドラムなどのパートに別れ、バンドを組み好きな音楽をやっています。ライブは施設を貸し切ったり、ライブハウスでやったりしています。活動の幅は各バンド単位で決めるので、自由な時間も多く、より学生生活を有意義なものにできます。経験者として入る人ももちろんいますが、多くは大学からの初心者なので心配はいりません。また音楽以外にもスポーツをしたり、旅行に行ったり、仲の良い部です。楽器は一生の趣味になると思います。音楽が好き、少しでも興味があるという人は気軽に来てください!



弓道部

岡山大学歯学部弓道部です。楽しく弓を引いていたら良い成績がついてきたというような活動を目指しており、実際、個人、団体戦ともに上位に入賞を果たしています。特に夏にある全日本歯科学生総合体育大会に一番力を入れています。道場に来て頂ければいつでも歓迎しますので是非遊びに来てください!



歯学部硬式庭球部

歯学部硬式庭球部です。歯学部の部活の中では最も部員が多い部でみんな楽しく和気あいあいと、そして熱心に活動しています。主な試合はオールデンタルと呼ばれる大会が夏にあり、テニス部門は毎年軽井沢で行われます。また、練習だけではなく春は花見、夏は海・キャンプ、秋は果物狩り、冬はスキー&スノボなど、たくさんの企画が目白押しです! ぜひ一度遊びに来てみてください! たくさんの先輩がみんなを待っています!!



バドミントン部

歯学部バドミントン部は、夏に開催されるデンタルという全国の歯学部大会に向け、部員みんなで頑張っています。大学から始めた人が多いですが、先輩の優しく指導のおかげで、みんなメキメキ上達しています。また、医学部や他大学との交流戦もあり、幅広く友達を増やすことができます。
その他、休日にはドライブやバーベキュー、冬にはスキーやボードに行ったり、高校とは違った多くのことが経験できます。是非一緒に楽しい思い出を作りましょう!



ピアノサークルSPF

私たちは、毎月1回鹿田キャンパスで、演奏を発表したり、連弾したりと音楽を通して活動しています。鹿田地区にとどまらず、津島地区の学生もたくさんいるため、他学部の友達もできます。また、ピアノだけでなく、ヴァイオリンやチェロ、フルート、声楽など様々な演奏を行っており、様々な音楽を堪能することが出来ます。年に、2,3回演奏会も開催しています。ピアノが趣味...こんな楽器をやっている...っていうそこのあなた!!ぜひぜひ部会や演奏会にお越しください。



卓球部

卓球部は普段の練習は医学部と薬学部の3つの学部合同で行っていて、大会等のイベントも合同で楽しんでいます。
合同での大会だけでなく歯学部だけの大会もあります。
そのため歯学部だけでなく他学部の生徒との交流もあり、大会等を通じて他大学とも交流もあるのでとても貴重な経験が得られるだろうと思います!
卓球場に来てもらえればいつでも歓迎なので、ぜひ見学に来てみて下さい。



剣道部

私たち剣道部は週3回、医学部と共に稽古をしています。昨年は、中四国医科学生剣道大会、関西医歯薬学生剣道大会ともに優勝、全日本歯科学生剣道大会は3位入賞と好成績を収めました。部員は、経験者だけでなく初心者もたくさんいます。大学から始めても卒業する頃には3段まで取得することもできます。また、医学部だけでなく津島との交流も盛んにあり、学生時代に交友関係の幅を広げることができます。剣道に興味のある人もない人も、気軽に道場を覗いていって下さいね!



バスケットボール部

私達歯学部バスケットボール部は、現在男子約10名、女子約20名で活動しています。練習は、水・木・土の午後7時半から2時間半です。また、昨年からは国体も行われた岡山県総合グラウンドで毎週月曜日に2時間の練習ができるようになりました。これによって、毎年夏に行われる「オールデンタル」により力を注げるようになり、昨年度、男子は4位と見事な結果を残しました☆
他にも、お花見やバーベキュー、スノボなど楽しいイベントも多く、男女共学年を越えてとても仲の良い部活です。是非遊びに来てください!



- ◆サッカー部
- ◆ボウリング部
- ◆水泳部



Now and Future

仲間がいる、夢中になれる、それが大切…

磨かれるのは、知識と技術以上に、人としての力であって欲しい。



▶ MESSAGE

Wael Amgad Hassan
(Egypt)

I am in my 3rd year of the PhD course of the graduate school. Here I can enjoy learning in a very scientific environment, with all

the facilities made available for all students. Access to different sources of information and exchange of knowledge with other specialities through continuous seminars and conferences open to everyone, make student life very rich. I also enjoy meeting students from different countries, and get to know more about their backgrounds and cultures. As a city, Okayama city is very peaceful and quiet. The facts that anywhere in Okayama city can be reached by bicycles, and the relatively cheap accommodation compared to bigger cities, make it perfect for student's life.



活躍する先輩たち

岡山大学歯学部卒業生は、
さまざまな分野で活躍しています

平成8年卒業 **恒石 美登里**
日本歯科総合研究機構 研究員



日本歯科医師会の内部に、研究機関として組織された部署で仕事をしています。2007年に発足したばかりで、人数も限られてはいますが、歯科を含めた日本の医療制度に対応すべく、情報収集やデータの分析を中心として活動し始めました。国民の健康な生活を確保できる、歯科医療制度を確立できるよう努力していきます。

昭和63年卒業 **新谷 悟**
昭和大学歯学部 顎口腔疾患制御御外科学教室 教授



「よりよく」をモットーに、自分の人生をプロデュースしてきました。日本の歯科界は、今、革命の時を迎えようとしています。信念を貫き、夢をもって一度しかない自分自身の人生を、楽しんでいます。臨床に疑問を發した研究のすばらしさとともに、新しい治療を行うことの楽しさを思う存分世界で味わっています。

昭和63年卒業 **中村 真理子**
順正短期大学 保健科 歯科衛生専攻 教授



歯科衛生士の業務といえばウ蝕ならびに歯周病の予防というイメージが強いかと思いますが、矯正臨床においても歯科衛生士は大きな役割を果たしています。特に筋機能療法(MFT)は歯科衛生士が本来中心となって行うべきものです。現在もMFTの教育は行われておりますがその教育の一層の充実を図れたらなと考えています。

昭和62年卒業 **岸本 整子**
トレンスデンタルクリニック院長
(オーストラリア、アデレード市開業)



国際化といわれている今、他の国で仕事をされている日本人が増えています。私もその一人で、87年岡大歯学部卒業後、オーストラリアのアデレード大学院にすすみ、現在アデレード市内で開業しています。いいところは、オーストラリアは移民の国ですので、わざわざ旅行に行かなくても世界各国の人と知り合う機会があるということでしょうか。

平成2年卒業 **大山 秀樹**
兵庫医科大学 医学部
病理学講座(機能病理部門) 講師



私は、岡山大学歯学部を卒業後、歯周病の研究および治療を行なう講座 に在籍していました。その後、医学部に移り、現在は専ら免疫学および病理学の研究および教育 を行なっています。全身の病気の成り立ちを解明するに際して、「歯科」と「医科」の架け橋として口腔疾患を専門とする者の立場から提言することに努めています。

昭和63年卒業 **高橋 慶壮**
奥羽大学歯学部 歯科保存学講座
歯周病学分野 教授



国民病とも言われる歯周病の病態研究をライフワークにしています。大学では、教育、臨床(歯科医療)および研究(歯科医学)を行っています。最近、多様性の大きい歯周病の進行を「カオスの理論」から説明した論文を発表しました。一方、臨床家向けの書籍も多数執筆しています。歯科界の人材育成と社会貢献を目指しています。

平成元年卒業 **船橋 誠**
北海道大学大学院歯学研究科
口腔機能学講座 口腔生理学教室 教授



“食べることで脳の働き”について興味があり、脳科学および神経生理学の見地から研究を行っています。また、科学的根拠に基づいて思考できる歯科医師・歯科医学者を育成すべく、学部学生および大学院生の教育を担当しています。

平成8年卒業 **大平 泰資**
Research Assistant Professor
Department of Periodontology and Oral Biology
Boston University Goldman School of
Dental Medicine



岡山大学歯学部で博士課程修了後、ボストンでの研究生活も8年目に突入しました。私たちの研究室では、歯周病を中心とした炎症部位における生体の防御作用を明らかにしていく事を目的としています。現在、いくつかの新しい治療薬の候補に着目し、日々夢を語り合っています。様々な研究分野の融合が、我々歯科医師の有り様を変える日も近いと感じています。

学生たちを見守る暖かい手

快適な学生生活を
力強くバックアップします。

教務学生係
学生支援センター

心と体の健康管理を
サポートします。

保健管理センター



卒業後の進路

研修医 センター 充実した歯科医師卒後臨床研修の提供

卒後研修センター

歯科研修部門



平成 18 年より歯科医師法が改正され、新たに歯科医師免許を取得した歯科医師は 1 年以上の臨床研修を受けることが義務化されました。これに対応して、岡山大学医学部・歯学部附属病院では、1 年間の充実した歯科医師臨床研修を行うことが可能なプログラムを提供しています。

本院での研修の目標は、医療人である歯科医師にとって必要な態度、知識および技能を習得し、生涯研修の第一歩とすることです。この目標を達成できるように、机やロッカー、パソコンを設置した研修歯科医室など充実した研修ができる環境も提供するとともに、歯科臨床のみならず、セミナー、カンファレンスさらには救急救命講習等を組み込んだ魅力的なカリキュラムとしています。また、研修歯科医が日々の診療を振り返ることにより多くの気づきが得られ、歯科医師としてのプロフェッショナルリズムを学ぶ手助けになるように、パソコンを使った独自の研修教育システムも活用しています。

このような本院での卒後臨床研修は、社会から期待される歯科医師となるための礎として研修歯科医各自の将来に向けて有効に役立ててもらえるものと確信しています。



卒後研修センター歯科研修部門長

鳥井 康弘 教授

大阪府立高津高等学校 昭和 50 年卒業



OB・OGは今...

丸瀨 功太郎 卒後研修センター 研修歯科医師
(岡山県立一宮高等学校 平成 13 年卒業)

研修医一年目とは・・・

研修医一年目とは、これから先歯科医師としての人生において非常に重要な意味を持つ。患者そして社会に貢献することは歯科医師の任務であり、歯科診療を通じて患者の口の中だけでなく全身の健康に貢献すること、研究を通じて広く一般社会に貢献することなどその方法は様々であり、そしてこの研修医一年目は、そのために必要となる知識・技術の習得はもちろん、人間性優れた医療人への礎として重要な時期であると思います。

卒後研修センターは、専門性を有する多くの指導医のもと実際に患者診療を行なっています。そしてその大学病院という高度医療を行なう現場、また開業医との連携により地域医療を行なう現場に触れる機会にも恵まれています。この恵まれた環境で有意義な一年間を過ごすと共に、自らも将来地域医療の一躍を担えるようこれから日々研鑽を積みみたいと思います。



卒業後の進路

大学院 医・歯・薬3学部が連携して次世代のヘルスサイエンスを開拓する

大学院医歯薬学総合研究科

平成 17 年度、歯学部大学院は医歯薬学総合研究科として生まれ変わりました。5つの専攻分野に再編成され、新たな生命を得た大学院では、今までの歯科医学の枠を超えた斬新な視点からの研究が日夜続けられています。そして今、海外からの留学生、あらゆる学部からの頭脳が結集し、ヘルスサイエンスの明日を導く旗手として世界中の注目を浴びています。

大学院医歯薬学総合研究科

医学部

歯学部

薬学部

生体制御科学専攻

- 生体機能制御学講座 (9 分野)
- 生体薬物制御学講座 (6 分野)
- 脳神経制御学講座 (8 分野)

病態制御科学専攻

- 病態機構学講座 (10 分野)
- 腫瘍制御学講座 (10 分野)

機能再生・再建科学専攻

- 生体機能再生・再建学講座 (9 分野)
- 口腔・顎・顔面機能再生制御学講座 (7 分野)

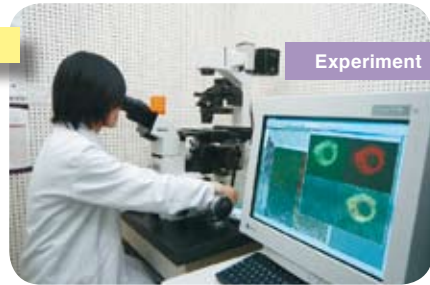
社会環境生命科学専攻

- 国際環境科学講座 (7 分野)
- 長寿・社会医学講座 (10 分野)

創薬生命科学専攻

- 創薬科学講座 (7 分野)
- 先端薬物療法開発学講座 (9 分野)

①実験・分析



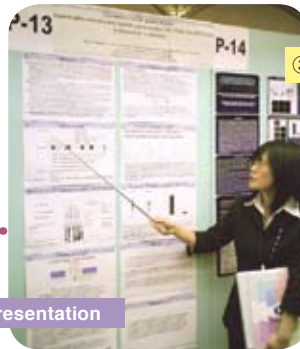
Experiment

②議論



Discussion

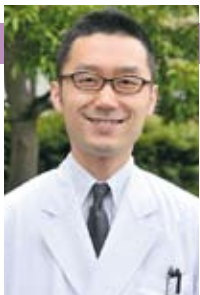
③成果の発表



Presentation

新たな
医療の開発

学位の取得



OB・OGは今...

石原 嘉人 医員(レジデント) 鳥取県立鳥取東高等学校 平成 8 年卒業
先端歯学国際教育研究ネットワーク・先端歯学スクール 2007 最優秀賞 受賞

大学院では臨床に直結するものから、生命活動の基礎に関係するものまで様々な研究が行われています。他分野との共同研究も活発に行なわれており、歯科医学研究の様々な側面を直に見る事が出来るので、高い目的意識をもって研究に取り組んでいきます。



卒業後の進路

附属病院

最先端の医療を提供し、地域及び国際福祉に貢献する

岡山大学医学部・歯学部 附属病院（歯科）

現在岡山大学医学部・歯学附属病院（歯科）では、「高度な医療をやさしく提供し、優れた医療人を育てる」という理念を掲げて日々の診療を行っています。現在は、下記のような診療科で構成されており、テレビやマスコミで報道されているように、新しい治療や先端医療に従事することができます。将来の日本を牽引する優秀な皆さんがこの病院の一員となって頑張ってくれることを楽しみにしています。

診療科案内

総合診断室（予診室）

総合歯科

総合歯科

口腔治療・咬合再建科

むし歯科

歯周科

補綴科（クラウン・ブリッジ）

補綴科（咬合・義歯）

口腔病態外科

口腔外科（再建系）

口腔外科（病態系）

歯科放射線・口腔診断科

歯科麻酔科

総合口腔保健科

矯正歯科

予防歯科

小児歯科

特殊歯科総合治療部

第一総合診療室

{心身障害者（児）歯科治療室、摂食・嚥下リハビリテーション室}

第二総合診療室（感染症患者歯科治療室）

第三総合診療室（全身疾患有病者歯科治療室）

専門外来

口腔インプラント外来

顎関節症・口腔顔面痛み外来

審美歯科外来

特殊義歯外来

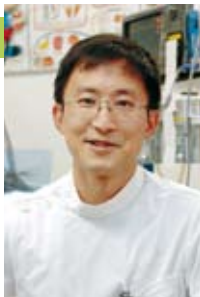
スポーツ歯科外来

顎顔面補綴外来

口かわき・味覚外来

歯科金属アレルギー外来

口臭外来



江草 正彦 特殊歯科総合治療部 准教授
岡山県立岡山大安寺高等学校 昭和56年卒業

特殊歯科総合治療部の紹介

第一総合診療室は障害を有する患者様の歯科診療や、摂食・嚥下障害のリハビリを行う所です。

年齢は乳児から高齢者まで様々で、口腔の問題をトータルに支援しています。

岡山県の高次医療機関では唯一で、近県からも多くの患者様が来院されています。

また、障害を有する方や全身管理の必要な患者様に入院下での集中歯科治療も行っており、それぞれのニーズにあった対応を心がけています。



研究室紹介



口腔形態学



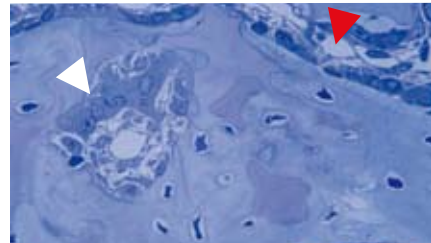
山本 敏男 教授

新潟県立新発田高等学校
昭和 44 年卒業

骨や歯をテーマにそれらの形成機序・吸収機序を研究

当研究分野は平成13年の改組の結果、口腔形態学分野という名称に変更しました。それ以前は口腔解剖学第一講座でした。歯学部での教育については、旧名称が示すように解剖学の講義・実習を担当しています。具体的には骨や筋など人体の運動に関連する器官ならびに内臓(消化器、呼吸器など)の肉眼解剖学、人体を構成する細胞組織、器官の構造や機能を顕微鏡レベルで学ぶ顕微解剖学(ミクロの解剖学)ならびに歯と歯周についてそれらの発生過程とミクロの構造についての講義・実習を担当しています。研究については、大きく分けて次のようなテーマで行っています。1) 骨の形成、吸収機構を形態学、細胞生物学的手法を用いて調べる、2) 骨に加えた機械的力が骨形成や骨の細胞に

与える影響を細胞生物学的に調べる、3) 骨の再生に向けて、骨形成を促す遺伝子を細胞・組織に導入する方法を用いて調べる、4) 歯のエナメル質を形成する際の細胞間の接着装置の役割、分子構成を調べる。これらの研究を行うにあたっては、光顕、電顕を始め、免疫組織化学や分子生物学の方法を用いています。



骨の顕微鏡像：骨を造る細胞(赤矢印)、吸収する細胞(白矢印)がみえる

口腔機能解剖学



杉本 朋貞 教授

大阪府立住吉高等学校
昭和 45 年卒業

解剖学の目的は人体の機能を理解することだ

口腔はものをかみ砕いたり、飲み込んだり、呼吸をしたり、声を出したりするためにいろいろな骨や筋肉などが組み合わさっています。また口腔には、一本一本の歯にいたるまで血管や神経がくまなくはりめぐらされていて、酸素や栄養を運び、味覚や運動をコントロールしています。歯科医師や歯学の研究者を志す人にとって、口腔をかたちづくる歯、骨格、筋肉、血管、神経の形や働きに関する知識はたいへん重要なものです。口腔機能解剖学分野は口腔や、それを支える全身の構造を学ぶための授業を担当しています。講義は2年生の秋からはじまり、3年生の冬には実際に人体の構造を観察する実習があります。

研究面では、口腔の感覚がどのようにして脳に伝

えられるかを調べるための実験をしています。口腔や顔はさまざまな痛みのおこるところです。三叉神経痛など原因がよくわからない痛みや、歯のかみ合わせが悪いためにおこる顎関節症などは歯科医師が日常的に出会う症状です。口腔の感覚を伝える神経や脳のはたらきの不調がどのようにして起こるのかを研究しています。



口腔生理学

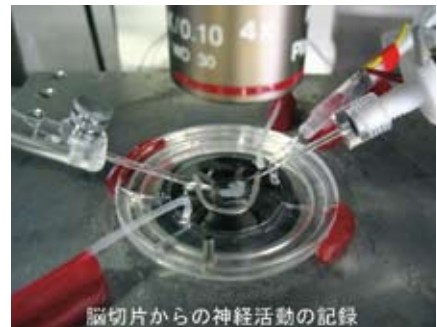


松尾 龍二 教授

ラ・サール高等学校
昭和46年卒業脳のリズムを探究し、
巧妙な口の働きを解き明かす

当分野は、歯学部での生理学の講義と実習を担当しています。生理学は、生体の機能を定量的に解析して、そのメカニズムを探究する学問です。個々の細胞から器官、個体、ひいては社会的な行動パターンも学問の対象にしています。とくに歯学部の講義では、全身の機能を理解した上で、様々な口の働きとそのメカニズムを理解できるように力を注いでいます。研究では、口や顔面の生理機能を解明するために、とくに脳の研究に着目し、電気生理学の実験、組織化学の実験、行動学的実験から神経系の役割を明らかにする研究を行っています。具体的には、①口の手触り(味覚や痛み)の研究、②唾液分泌や血流を中心とした自律機能の研究、③食行動、飲水行動、嚥下、嘔吐の研究の中

心に行っています。これらの研究は、歯科の臨床に携わる人達とも共同で進めています。単に口の機能を探究するだけでなく、健康を保持し、生活の質(QOL: Quality of Life)を増進させることに役立っています。



脳切片からの神経活動の記録

口腔生化学



滝川 正春 教授

大阪府立天王寺高等学校
昭和42年卒業

「骨はどのようにしてつくられるか？」をテーマに世界に羽ばたく

生化学とは生命の基礎を化学的に取扱う科学で、細胞の化学的機構を分子のレベルで解明しようとする学問ですが、当研究室では、全身および口腔の生化学の講義、演習および実習を担当しています。研究面では、硬組織(骨・軟骨・歯)の形成・維持・吸収(骨粗鬆症など)機構に関する生化学的・分子細胞生物学的研究、硬組織および血管の再生に関する分子細胞生物学的研究、硬組織および口腔の発癌機構に関する分子細胞生物学的研究、内軟骨性骨形成促進因子であり組織再生因子でもあるCCNタンパク質の生理的意義や病気との関わりに関する研究を行っています。なかでも軟骨研究とCCNタンパク質の研究は、再生医療と密接に関連することもあって、特に力を入れており、世界の十

数カ国の大学・研究所と協同研究を行っています。教員、院生らがそれらの協同研究先に留学し、多くの成果を挙げています。また、研究室配属を機会に学部学生のとくに英語論文を筆頭で書いた学生が出ています。最先端の研究を通じて世界に羽ばたきたい人にとって当研究室は絶好の学舎です。



世界で最初のCCNタンパク質の本。
パリ大学B.Perbal教授と共に2005年に出版した。

口腔病理学



長塚 仁 准教授

開成学園高等学校
昭和56年卒業

ミクロの視点で病気を斬る!

病理学とは病気の本態(原因・成り立ち・経過・転帰)について探求する学問です。口腔病理学の講義では身体に生じる様々な病的な変化や疾患について、口腔領域だけではなく全身疾患に関しても学んでいきます。実習では顕微鏡を用い実際の病変の標本を観察することにより、細胞・組織の変化を視覚的にとらえ理解してもらう事を目標としています。研究面においては、口腔腫瘍や歯の再生についての研究を行っています。口腔腫瘍の研究では、腫瘍を制御する事を目標として、遺伝子レベルでの病態メカニズムの解明に取り組んでいます。歯の再生研究では、歯が喪失した部位に義歯やインプラントなどの人工物ではなく、新たな歯を再生さ

せ健康に寄与することを目標としています。本分野はアジアのみならずヨーロッパや南米などから派遣された多数の外国人留学生および研究者(7カ国9名)が活躍している国際色豊かな教室です。



口腔微生物学



荅口 進 准教授

岡山県立岡山朝日高等学校
昭和 50 年卒業

歯と口と全身の健康も脅かす口腔病原微生物に挑み続けて四半世紀

歯科領域の二大疾患であるう蝕（むし歯）と歯周病は、ともに口腔微生物が原因で起こりますが、これらは全身の健康にも影響することが分かってきました。当研究室は、新千円札の肖像に描かれている有名な微生物学者、野口英世も追求めた肉眼では見ることが出来ない1mmの千分の1の大きさの小さな生命体—微生物の中でう蝕や歯周病を引き起こす口腔内の悪玉、病原微生物について研究しています。唾液1mlには十数億個、爪楊枝で拭った数mgの歯垢の中には数億個、6百種類以上の微生物が潜んでいます。その中でう蝕の原因菌であるミュータンスレンサ球菌がどうやって歯にへばり付いて硬い歯の表面を溶かすのか、また、酸素を嫌う歯周病細菌がどのように歯と歯ぐきの間

に巣くって増殖して、歯ぐきに炎症を引き起こし、歯を支えている骨をも溶かしてしまうのかを明らかにして、う蝕や歯周病の診断、治療さらには予防につなげようとしています。また培養が困難な未知の口腔内の微生物についても遺伝子レベルで追い詰め、口腔疾患との関わりについて研究を進めています。



歯科薬理学



北山 滋雄 教授

香川県立丸亀高等学校
昭和 46 年卒業

薬の働きを科学し、 歯科での新しい薬物療法を考える

薬理学とは、生体に対するくすり（薬物）の作用とその臨床応用についての学問であると同時に、薬物をツールとして生体機能の未知のメカニズムを探究し、その成果をもとに新しい薬物の開発（創薬）を行う学問です。将来、歯科医師として活躍するために必要な薬物療法の基礎知識だけでなく、疾病に対しどのような薬物を如何に用いるかを自ら判断できる能力の獲得を基本に教育にあたっています。また、将来研究者をめざす人たちのために、最新の薬物の知識と、それを開発するために必要な方法論についても講義しています。当分野では、口腔機能を調節する神経系の働きに焦点を当て、その調節機構の一つである神経伝達物質トランスポーターの生理的役割と疾病との関係について研究して

います。このトランスポーターをターゲットとする薬物は、慢性疼痛など口腔領域の疾患に対する新しい薬物療法の開発をもたらすことが期待されます。



生体材料学



鈴木 一臣 教授

東海大学附属第一高等学校
昭和 39 年卒業

歯科医療の未来をテーマに、 先端生体材料開発を目指す

生体材料学分野では、歯科医療に用いられる材料や機器の講義・実習を担当しています。歯は骨と異なり、虫歯やケガで生じた欠損は自然には治りません。無くなった歯やその周囲組織を補うための人工材料がどのように機能するかによって歯科治療の成否は大きく左右されます。当分野では、生体に安全で、かつ、口腔内で優れた機能を発揮する歯科材料の開発を目指し、歯の接着材料、人工歯根、骨補填材や環境ホルモンを含有しない入れ歯材料の開発を行っています。また、この他に歯科用機器としてレーザーに関する研究も行っています。今やレーザーは歯科医療になくてはならないものであり、外科的処置、虫歯の除去から痛みの緩和まで幅広く用いられています。レーザーをより効果的に

かつ安全に使うために、新しい歯科用レーザーの開発やレーザー治療に最適な歯科材料の開発に取り組んでいます。また、これらの研究には、生体と材料との相互作用をナノレベルで解析する分析技術が欠かせません。当分野ではナノレベルの最先端分析技術を駆使して、生体材料の開発研究を進めています。



歯科保存修復学



吉山 昌宏 教授

大阪府立茨木高等学校
昭和51年卒業

接着、審美、再生歯学の三位一体による歯科治療を目指す

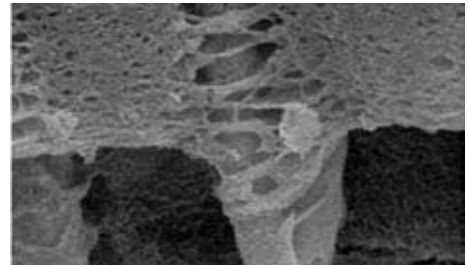
当教室は、岡山大学歯学部で、歯科保存修復学の教育、臨床、研究を担当している歯科保存修復学分野です。

教育は、歯学部学生に歯科保存修復学の講義と、最新のシミュレーションシステムを使用した実習を行い、卒業直前の学生および卒業後の新人ドクターに対しては、臨床実習（実際の患者様を診る実習）を担当しています。

臨床では、これらの研究成果を取り入れた審美性修復材料による蝕治療や歯周治療などを大学病院で行っており、本教室の名前どおり歯の保存に主眼を置いた治療を行っています。

研究としては、歯の主要な組織である象牙質を再生させる治療法を開発するために、生物学および

材料学的アプローチで取り組んでいます。また、歯に接着する審美性修復材料を用いた新しい蝕治療法の開発や、奥歯にも使用できる審美性歯科材料による修復法の研究にも力を入れています。さらに、歯の主要な病気である蝕象牙質の細菌学的、分子生物学的な研究にも鋭意取り組んでいます。



象牙質と材料との接着界面の電子顕微鏡像

歯周病態学



高柴 正悟 教授

広島県立
福山誠之館高等学校
昭和55年卒業

歯の延命だけですか・・・？ 全身の健康へ貢献する歯周病態学

歯周病態学は、全身のなかでも常在細菌の多い口の中で細菌感染とそれによって引き起こされる慢性炎症が元で起こる歯の周り（歯周）の病気を対象とした分野です。歯と歯肉の境目や歯の中と骨との境目から起こる病気（歯周病と歯内疾患）は、全身へ種々の影響を与えることが分かってきました。この分野では、細菌学、免疫学、細胞生物学、そして分子生物学などの基礎に則って、病気の本態と治療の機序を研究して、学部と大学院の教育と附属病院の歯周科における臨床に役立てています。最近では、高齢者、臓器移植患者、そして癌患者の増加に伴い、口の中の細菌感染と炎症が全身へ及ぼす影響を無視できません。こ

のような患者の医科的な治療に際して、口の中の感染と炎症の制御も行っています。3年次の教室配属や5・6年次の臨床実習を通して、研究の一端とそれを活用した臨床を学びます。なお、卒業後の研修医期間には歯周科の選択がありますし、その後大学院に進学した際にも、細菌感染の抑制、生体の免疫応答や組織再生の制御によって、歯周や歯髄（歯の神経）組織を守ることを学びます。



インプラント再生補綴学



窪木 拓男 教授

岡山県立井原高等学校
昭和55年卒業

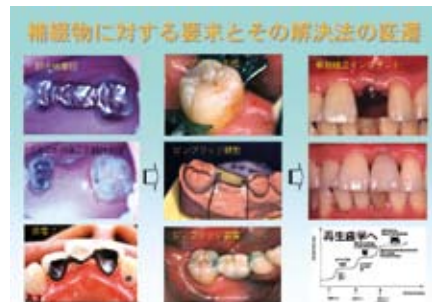
技術偏重の歯科補綴学から分子生物学を駆使するMolecular Prosthodonticsの時代へ

当教室は、岡山大学歯学部で、歯科補綴学における歯冠補綴・架工義歯学（クラウン・ブリッジ学）、インプラント義歯学の講義と実習を担当している教室です。

歯科補綴学は臨床歯学の一学科であり、歯、歯列、顎、口腔の硬組織・軟組織の欠損もしくは異常によって障害・喪失した機能と形態を各種義歯により回復するとともに、残存する諸組織の保全と健康の維持を目的とした学問です。この目的を達成するために、骨や軟骨、歯、象牙質の再生や顎関節症・口腔顔面慢性疼痛、高度インプラント治療、接着技法の歯科補綴臨床への応用、金属アレルギー、睡眠時無呼吸症候群などを研究臨床対象としています。そして、これらの分野における臨床上の問題点を解決するために、分子生物学的手法

やナノテクノロジーなどを駆使し、精力的に研究を行っています。また、そこから得られた新知見を、研究のための研究でなく、トランスレーショナルリサーチに持ち込むことによって、失われた組織や機能の再創造を目指す研究・臨床を行っています。

興味がある方はホームページ (<http://www.dent.okayama-u.ac.jp/1hotetu/>) を御覧になって下さい。



咬合・有床義歯補綴学



皆木 省吾 教授

岡山県立岡山操山高等学校
昭和 51 年卒業【楽しくおいしく食べる】をストラ
テジーに超高齢社会を迎え撃つ

私たちの教室は、岡山大学歯学部で有床義歯（総義歯、局部床義歯）の講義と実習を担当している咬合・口腔機能再建学分野です。歯学部の学生教育には総義歯（総入れ歯）と局部床義歯（部分入れ歯）を中心にインプラント、顎顔面補綴や顎関節症なども教えています。研究では、バイオエンジニアリング、口腔の軟組織や骨組織に関する生化学的研究、摂食・嚥下障害や構音障害の治療に関する研究、インプラント周囲組織についての研究、顎関節症やブラキシズムの研究、補綴治療を受けた患者のストレスの研究等その他多くの領域での研究を行っています。臨床ではこの様な研究成果を応用し、通常の入歯からインプラント、さらには摂食・嚥下障害、構音障害、顎顔面補綴治

療など多面的な治療を実践しています。【楽しくおいしく食べる】の実現を目指して教育、研究、臨床を行っています。ホームページ (http://www.dent.okayama-u.ac.jp/2hotetu/index_sc_j.html) を見て興味湧いてきた方、質問ある方からのメールをお待ちしています。



歯科矯正学



山城 隆 教授

大阪府立北野高等学校
昭和 59 年卒業審美、機能の両面からみた最新
の矯正治療を学ぼう

審美、機能の改善を行い、患者さんへの心理的満足を得られること。そのために、皆さんには、講義、実習を通して、歯科矯正学を学んでいただきます。まず、成長・発育を理解し、さらに矯正歯科に必要な、臨床に関する基礎知識を学びます。臨床実習に入るとかみ合わせなどを気にされている患者さんに接しながら、講義、実習で学んだ内容をさらに深めていきます。診療室では顎顔面に症状の現れる先天疾患の患者さん、手術が必要な顎変形症の患者さんの矯正治療にチーム医療を取り入れています。そして、見た目の改善だけでなく、機能的な面もとらえながら治療しています。また、矯正用インプラントを用いた治療や骨延長術などの最新の治療、さらにおもてから見えない矯正装置などを

用い、治療中の見た目を気にされる患者様のニーズに応える治療も行っています。研究に関しては骨組織リモデリング機序の解明、痛みの制御、軟骨の再生、歯根膜細胞の機能に関する研究などを行っています。また、臨床的分野では患者さんの顎運動に関した研究をしています。臨床、研究ともに幅広く力を入れています。



顎口腔再建外科学



高木 慎 准教授

金光学園高等学校
昭和 42 年卒業高度先進医療の開発を目指す
口腔外科専門医の養成

当研究室は口腔機能を維持・回復することにより、全身の健康と QOL の向上に寄与することを目的に、口腔外科の専門的な臨床とそれらに関する研究および教育を行っています。

臨床面では教員の全員が(社)日本口腔外科学会認定の専門医であり、口腔腫瘍、口唇口蓋裂、顎変形症、顎関節症、外傷等の高度な外科治療や言語治療等のリハビリテーションを、また骨再生法を用いた歯科インプラント治療を行っています。

研究は臨床に密着したテーマとして1) 骨の再生と吸収について①顎骨再生医療の臨床応用への細胞・担体複合移植手技の開発、②骨吸収機構の分子遺伝学的解析とその臨床応用、③先天性骨疾患の遺伝子治療。2) 口唇口蓋裂発生機序の研究、

口唇口蓋裂・顎変形症患者の顎顔面形状計測と運動機能解析、発育・手術の評価法。3) 口腔癌および口腔疾患における抗菌抗腫瘍ペプチドの解析。4) 人工顎関節等の歯科インプラントの開発と臨床応用に関する研究を行っています。

教育面では、口腔外科学における学生教育、研修医および(社)日本口腔外科学会 専修医・専門医の臨床教育を行っています。



口腔顎顔面外科学



佐々木 朗 教授

岡山県立
岡山大安寺高等学校
昭和50年卒業

Save your Life, Keep your Smile
をめざした口腔外科医療

歯顎口腔病態外科学分野は口腔外科（病態系）という診療科を担当する臨床系分野です。

口腔外科では、抜歯、顎（あご）の骨折や変形、歯が原因で起こる炎症、口腔粘膜疾患、顎や粘膜にできる腫瘍、顎関節の病気、人工歯根の埋め込みなど口腔領域に発生する多くの病気の診断と治療を専門にしています。これらの治療は外来のみならず入院の上、全身麻酔下での手術も行っています。学生教育では口腔外科学のうち、口腔疾患の診断・検査、手術学総論・各論、口腔腫瘍学、口腔粘膜疾患、口腔領域の神経疾患や血液疾患、有病者の歯科治療、基本手技である抜歯学についての講義を担当しています。5年次生の後半から始まる臨床実習では、抜歯などの基本手技の修得、外科治療時の全身管理

などを指導教員についてもらい学んでいきます。また病棟回診や症例検討、手術室での手術見学もカリキュラムにはいっています。研究では、口腔癌の浸潤・転移や癌により誘発される骨破壊病変の研究、制癌剤耐性機構の研究、顎変形症の術前術後の評価に関する研究、骨・軟骨代謝に関する研究を中心に行っています。



歯科放射線学



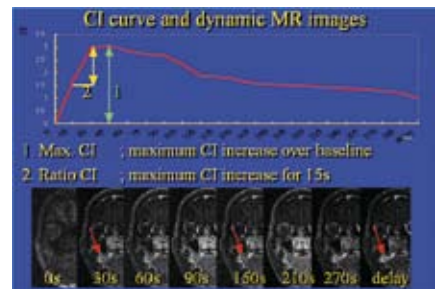
浅海 淳一 教授

愛媛県立今治西高等学校
昭和52年卒業

画像診断・口腔癌保存治療をテーマに歯科放射線の分野を切り開く

当教室は、岡山大学歯学部で歯科放射線学の講義と実習を担当している顎口腔放射線学分野です。診療を行うためにはまず診断が必要です。診断の中で画像診断は非常に大きな比重を占めます。画像診断のモダリティの種類の豊富さと質の向上は目覚ましいものがあります。その診断機器について理解し、活用できるよう指導します。当教室は、画像による診断ばかりでなく、口腔診断の立場で総合的に診断を行うことを心がけて診療を行っています。また、口腔癌の小線源放射線治療（特にモールドを使用した非観血的な放射線治療）も行い口腔癌の保存的治療を目指しています。研究では、磁気共鳴画像を用いたダイナミックMRIによって、口腔病変の非観血的な質的診断能の向上を目指してい

ます。また、小型MRIの開発も行っています。口腔癌の治療においては、審美性と機能性の保全が重要です。口腔癌における放射線治療、化学療法、温熱療法、免疫療法、遺伝子治療などによる保存治療の至適コンビネーションを構築し、審美および機能を温存した治療体系を構築しようと考えています。



予防歯科学



森田 学 教授

広島大学附属福山高等学校
昭和51年卒業

知識を知恵に転化し
応用する現場学

人間を取り巻く地球環境問題および室内環境にはじまり、保健統計学、歯科疾患の病因論や予防方法論などを講義します。

臨床では主にブラッシング指導をベースとした歯周疾患の治療に加え、虫歯の予防を含む口腔の健康保持増進を分担しています。これら以外に口臭、口腔乾燥、味覚異常などさまざまな障害が生じます。患者様と向き合いながら、治療、軽症化をはかり、疾患の再発防止、口腔の健康増進を図ります。よりよい医療を患者様に提供するために、医療統計学を基盤とした確率に基づく、勘だけに頼らないEvidence based dentistryをめざしています。しかし、最も大切なのは患者様の目線にたって診療できる豊かな人間

的資質です。

研究は常に現場を意識し、実験室では歯肉炎症とメカニカル刺激、全身疾患と歯周疾患、唾液成分などのミクロな研究、歯周疾患、口臭、口腔乾燥などの臨床疫学研究、また地域社会に向いてのブラッシング指導などによる公衆衛生的介入研究も行っています。



小児歯科学



下野 勉 教授

兵庫県立兵庫高等学校
昭和38年卒業

白い健康な歯は小児歯科から
笑う、食べる、話すことは楽しい

小児歯科では子供の心身の発達、虫歯の発症の原因・虫歯の予防方法や正しい咬合への導入・年齢に応じた小児への歯科医の接し方や小児特有の歯科疾患を学びます。

小児歯科の臨床の最終目標は虫歯や他の口腔内疾患の予防と拡大の防止です。また、歯科医師と患児や保護者の間に強い信頼関係を築き快適で高度な歯科処置を施すことです。

その為に虫歯予防を細菌学的ならびに虫歯菌の感染経路の面から研究しています。またコミュニケーションのとり方や小児の行動ならびにどのような要素がポジティブに又はネガティブに行動の変容に関わるのかを科学的に研究しています。

歯科医師1年生は研修医として各指導医が班ご

とないしはマンツーマンで臨床を学びます。また小児歯科では行政で行われている1歳6ヶ月、3才児健診などに参加して公衆衛生活動を学ぶ機会を設けています。また医学部の小児科、小児神経科や耳鼻科の要請を受けて訪問診療に出向いたり、口腔内を見て全身疾患が疑われる児は適切な科への紹介も行います。研修医が終わると指導医と共に実際に担当医として患児ならびに保護者の方と固い信頼関係を築きながら共に臨床医に携わっていきます。



宮脇 卓也 教授

兵庫県立小野高等学校
昭和55年卒業

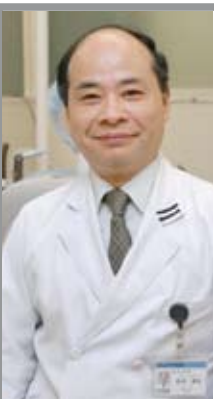
安全、安心、快適な歯科治療と
「障がい」に優しい口腔健康支援

高齢化社会が進行し、歯科治療の患者様はどんどん高齢化しています。高齢化とともに、高血圧、心疾患、糖尿病などの複数の病気を持った患者様が増えてきました。このような患者様に安全、安心、快適な歯科治療を科学的に提供すること、さらに、発達期の「障がい」、高齢期の「障がい」あるいは疾患による「障がい」を持った人たちの口腔の健康維持を支援し、それらの「障がい」を持った人たちが地域で十分な歯科治療を受けることができる、成熟した医療システムの構築を目指して研究しています。歯科治療時の疼痛・ストレス制御を専門とする歯科麻酔、救急救命処置に関わる歯科医療安全管理、さらに「障がい」を持った人たちの口腔健康維持を専門とする障害者歯科、摂食・嚥下

リハビリテーションを包含し、21世紀の多様な社会構造に対応できる臨床歯学研究分野です。これらの専門知識、技能を習得することで、地域社会で大いに貢献できる、ワンランクアップの歯科医師の育成に努めています。さらに、大学院医歯薬総合研究科において、当分野の研究者および専門医の育成も重視しています。



診療カンファレンスの様子



鳥井 康弘 教授

大阪府立高津高等学校
昭和50年卒業

提供する歯科医療の質の向上を
常に目指す歯科医師の養成

岡山大学歯学部では学生に優れた歯科医師となってもらうために多くの分野から専門的な教育が行われています。当教室は、その中でも歯科医療にたずさわる者として将来にわたって総合的に知識、技能、態度を学んでいただくことを期待して歯科医療の基本についての講義を歯学部の学生に行っています。また附属病院では、歯科医師法によって定められた臨床研修における歯科医師免許取得直後の歯科医師に対する臨床教育を担当し、医療人としての良識と基本的な診療技能をもつとともに、生涯にわたって自ら学び医療の知識と技術を向上させていく歯科医師を養成しています。

研究では、歯科医療の発展と質の向上を目指して生体であるヒトの歯の再建に役立つ機能性修

復材料の開発研究を行っています。また、歯学臨床教育を主に担当する当教室では、学習者の日々の振り返りや気づきを惹起して自己成長を促進し、医療人としての行動やプロフェッショナリズムを向上させるための新しい臨床教育法の開発と教育現場への応用も行っています。これらの教育、臨床、研究活動によって、自ら提供する歯科医療の質の向上を常に目指す姿勢を学んでもらい、明日をになう歯科医師を養成したいと考えています。



歯科麻酔・特別支援歯学

総合歯科学

Campus Location within Okayama City

岡山ってこんなにいいところ!

岡山大学歯学部のカampusは、全国でも珍しく市街地の中心に位置しています。そのため交通の便が良くショッピングエリアなどが豊富でたいへん住みやすく、また歴史的資産や芸術にも触れられ学生生活に最適な環境が整っています。



桃太郎
アリーナ

県立美術館



表町商店街
天満屋
クレド



国際交流
センター



ママカリ
フォーラム



イトーヨーカドー



3年次生 荒木 悠(兵庫県出身)・山本 雅(高知県出身)

岡山で一人暮らしをしている先輩として、岡山のいい所を紹介したいと思います!!
歯学部のある岡山市は県南の平野部にあります。大学病院は市の中心部ですので、生活圏内の移動はすべて自転車でOK!百貨店も駅も、どこにでもらくらく移動できて、とても便利です。
「晴れの国」と呼ばれるほど一年を通して晴れの日が多いのも岡山のいいところですよ。アウトドア派の人は思いっきりスポーツを満喫できるし、インドア派の人もご機嫌で読書やゲームに打ち込めます(笑)。また、地震・台風などの自然災害も少ないので、ご家族も当人も安心して生活できます。また、ちょっと時間とお金があるようなら、神戸・大阪や広島にも一時間ほど遊びにいけます。香川県に讃岐うどんを食べに行ったりもできますよ。
こんな感じで、岡山ではそれぞれが自分なりの楽しみ方ができるのではないかなと思います。とても住みよい街なので、ぜひ岡山に来てみてください!!

4年次生 田村 知文(宮崎県出身)

岡山は気候に恵まれている為、桃やマスクットなど美味しい食べ物が豊富です。また晴れの日が多いので、外出する日が自然と多くなり、四季を体で感じたり、自分の知らない新しい場所を知ったり、毎日がとても刺激的です。
遊ぶ場所も岡山市内に限らず倉敷市や鷺羽山などたくさんあり、岡山市も政令指定都市指定を目指す都市の部分と、どこか田舎を感じさせる景色もいたる所にあり、有名な夜景スポットや花見スポットなど見どころ満載です。
このように、岡山のいいところは挙げればキリがありませんが、何とんでも、岡山の人がみんないい人なのが一番いいところです。それが岡山が晴れの日が多いからなのか見どころ満載だからなのか分かりませんが、僕はそんな岡山を第二の故郷だと思っています。

5年次生 相山 達也(大阪府出身)

みなさんこんにちは。僕は4年前に大阪から来て一人暮らしをし、この春で5年生になりました。岡山大学に入学するまでは岡山にはほとんど来た事がなかったのですが、入学が決まったときはすごく嬉しかった反面、不安もたくさんありました。「どんな街なんだろう」、「遊ぶ所はあるのだろうか」、「交通の便はどうなんだろう」などなど。しかし岡山に来て1週間ですぐ不安は全くなくなりました。岡山大学は新幹線も止まる岡山駅から近い、岡山市の中心部にあるのでとても便利で、さらに岡山市内は平坦な地形なので、自転車でいろんな所に行けるのも魅力です。気候も「晴れの国」岡山と言われて通り年間を通して晴れの日が多く温暖で、食べ物もすごくおいしい!!みなさんもこんな魅力たっぷりの岡山ですばらしい大学生生活を送ってみませんか?

交通案内

岡山までJR利用

- 岡山駅東口から「12」・「22」・「52」系統の岡電バスで「大学病院前」下車。
- 岡山駅前の路面電車乗場から「清輝橋」行に乗車、終点清輝橋下車、徒歩約8分。
- 岡山駅前からタクシー 7~10分。

岡山まで航空機利用

- 岡山空港から「岡山市内方面」行バスに乗車、「岡山駅」で下車、岡山駅からは左記交通機関で。

岡山まで山陽自動車道利用

- 岡山1Cで降り岡山市内方面へ、または、早鳥1Cを降り岡山市内方面へ。

岡山大学歯学部案内

OKAYAMA UNIVERSITY DENTAL SCHOOL



岡山大学歯学部

〒700-8525 岡山市鹿田町 2-5-1

岡山大学歯学部教務学生係

TEL:086-235-6627

FAX:086-235-7635

URL:<http://www.hsc.okayama-u.ac.jp/dent/>

岡山大学歯学部入試委員会、教務委員会編集



岡山大学